

1. As estatísticas revelam que Dourados tem um dos trânsitos mais violentos do estado de Mato Grosso do Sul. Desde o início do ano até o mês de agosto já ocorreram 1.416 acidentes, resultando na morte de 19 pessoas, sendo que 11 morreram na U.T.I (Unidade de Tratamento Intensivo) do Hospital Evangélico (www.intelog.net acessado em 12/10/2007). Mais de um terço desses acidentes acontece nos finais de semana, lotando a U.T.I do hospital e provocando o consumo de cerca de 90% de todo o estoque de sangue. Uma criança, vítima de um desses acidentes, foi internada e necessita urgentemente de uma transfusão de sangue. Seu pai tem sangue do tipo B e sua mãe, do tipo O. Que outro(s) tipo(s) de sangue, além do tipo O, poderia(m) ser utilizado(s) na transfusão, mesmo sem a realização de teste, sabendo-se que o avô paterno da criança tem sangue do tipo AB e a avó paterna tem sangue do tipo O?

- (A) Tipo AB.
- (B) Tipo A e tipo B.
- (C) Tipo A.
- (D) Tipo B.
- (E) Nenhum outro tipo.

2. Com relação à alimentação, é indiscutível a importância, dos vegetais, desde a utilização direta do alimento como frutos, folhas, raízes, caules e sementes, como também na forma de aromas e condimentos de vários pratos da culinária. Espécies como maçã, cebola, abacaxi e batata-inglesa, frequentemente usadas em nossa alimentação, são exemplo de

- (A) pseudofruto, bulbo, infrutescência, tubérculo.
- (B) fruto, bulbo, infrutescência, raiz.
- (C) fruto, caule, infrutescência, raiz tuberosa.
- (D) fruto, folha, infrutescência, caule.
- (E) pseudofruto, folha, fruto, raiz.

3. Alguns fruticultores da região de Dourados/MS guardam os produtos de suas colheitas em ambientes onde ocorre queima de combustíveis tais como querosene, gasolina ou madeira que libera no ar uma substância estimulante à maturação dos frutos. Essa substância, considerada como fitormônio, é

- (A) auxina.
- (B) citocinina.
- (C) giberelina.
- (D) etileno.
- (E) ácido abscísico.

4. Considerando as populações, a seguir, que têm os genótipos mostrados no quadro, quais delas encontram-se em equilíbrio Hardy-Weinberg?

Populações	AA	Aa	Aa
1	1,0	0,0	0,0
2	0,0	1,0	0,25
3	0,0	0,0	1,0
4	0,5	0,25	0,25
5	0,25	0,25	0,5

- (A) As populações 1, 3, 4 e 5 estão em equilíbrio.
- (B) As populações 2, 4 e 5 estão em equilíbrio.
- (C) Apenas as populações 1 e 3 estão em equilíbrio.
- (D) Apenas as populações 4 e 5 estão em equilíbrio.
- (E) Nenhuma das populações estão em equilíbrio.

5. Colocando-se ao microscópio óptico um preparado contendo a extremidade de uma raiz de cebola, podem-se observar células em diferentes fases da mitose. Dentre essas fases, a metáfase distingue-se por

- (A) organizadores nucleares, reconstruindo nucléolos.
- (B) cromatina condensada, formando unidades cromossômicas.
- (C) cromossomos fortemente condensados e dispostos na região mediana da célula.
- (D) dois lotes cromossômicos, puxados pelas fibras em direção aos pólos opostos.
- (E) material genético despiralizado no centro da célula.

6. As infecções causadas por vírus e bactérias se caracterizam por provocar diarreia aguda, vômito, febre e dor abdominal, geralmente causando desidratação e/ou desequilíbrio hidroeletrólítico. A terapia de reidratação oral tem sido altamente eficiente na redução de números de mortes causadas por essas infecções e consiste na ingestão da mistura de água, açúcar e sal. Essas substâncias passam do meio extracelular para o intracelular, respectivamente, através de

- (A) osmose, difusão simples, difusão simples.
- (B) osmose, transporte ativo, pinocitose.
- (C) pinocitose, difusão facilitada, difusão simples.
- (D) difusão, difusão simples, transporte ativo.
- (E) osmose, transporte ativo, difusão simples.

7. O sistema nervoso é constituído por células altamente diferenciadas, denominadas neurônios, que se destacam das outras células por apresentarem determinadas estruturas, tais como

- (A) corpo celular, axônio, sarcolema, bainha de mielina e dendritos.
- (B) corpo celular, axônio, bainha de mielina e canal de Havers.
- (C) axônio, estrangulamento de Ranvier, meninges e bainha de mielina.
- (D) axônio, pericário, meninges e dendritos.
- (E) corpo celular, dendritos, axônio, corpúsculo de Nissl.

8. Relacione CORRETAMENTE as endoparasitoses com suas formas de transmissão:

A. Neurocisticercose	I. Contaminação pela ingestão de água ou alimentos com cistos do protozoário;
B. Leishmaniose tegumentar	II. Contaminação pela picada do gênero <i>Lutzomya</i> , transfusão de sangue ou via congênita;
C. Giardíase	III. Ingestão de carne suína contaminada por cistos do platelminto <i>Taenia solium</i> ;
D. Malária	IV. Contaminação pela picada do mosquito <i>Aedes aegypti</i> ;
E. Dengue	V. Contaminação pela picada do mosquito do gênero <i>Anopheles</i> , transfusão sanguínea, compartilhamento de seringas contaminadas e via congênita;

Assinale a alternativa CORRETA.

- (A) IC; IID; IIIA; IVD; VE.
- (B) IC; IID; IIID; IVE.; VA.
- (C) IA; IIE; IIID; IVB; VE.
- (D) IC; IIE; IIIA; IVB; VD.
- (E) IC; IIB; IIIA; IVE; VD.

9. O Pantanal é uma das maiores extensões úmidas contínuas do planeta e foi considerado pela UNESCO um patrimônio natural mundial, devido à diversidade de espécies que se encontram nesse ecossistema. Localizado na América do Sul, abrange áreas brasileiras, paraguaias e

bolivianas. A fauna pantaneira é muito rica, apresenta répteis como o jacaré-do-papo-amarelo; aves como o tuiuiu; peixes como o pacu; mamíferos como a capivara e anfíbios como o sapo cururu.

Em relação à anatomia do coração desses animais, é CORRETO afirmar que

- (A) peixes e anfíbios têm coração dividido em 2 cavidades; répteis têm coração dividido em 3 cavidades, enquanto aves e mamíferos têm coração dividido em 4 cavidades.
- (B) peixes têm coração dividido em 2 cavidades; anfíbios e répteis têm coração dividido em 3 cavidades, enquanto aves e mamíferos têm coração dividido em 4 cavidades.
- (C) peixes têm coração dividido em 2 cavidades; anfíbios têm coração dividido em 3 cavidades, enquanto répteis, aves e mamíferos têm coração dividido em 4 cavidades. Porém, no coração dos répteis, os ventrículos são parcialmente separados.
- (D) peixes e anfíbios têm coração dividido em 2 cavidades; répteis e aves têm coração dividido em 3 cavidades e mamíferos têm coração dividido em 4 cavidades.
- (E) peixes têm coração dividido em 2 cavidades; anfíbios, répteis e aves têm coração dividido em 3 cavidades e mamíferos têm coração dividido em 4 cavidades.

HISTÓRIA

10. Com relação aos regimes sociais e políticos da Grécia Antiga, é CORRETO afirmar que

- (A) os gregos protagonizaram a experiência democrática mais plena da história, uma vez que a democracia se estendia para o âmbito econômico, social e religioso.
- (B) a democracia grega possibilitava às mulheres o direito ao voto, ao exercício de cargos políticos do executivo e a participação efetiva nas assembleias legislativas.
- (C) na sociedade ateniense, apenas os cidadãos tinham direitos políticos, e somente era considerado cidadão o indivíduo do sexo masculino, maior de idade, nascido em Atenas e filho de pais atenienses.
- (D) a filosofia grega, sobretudo a de Aristóteles, defendia a plena igualdade entre todos os indivíduos, independentemente de classe social, gênero ou etnia.
- (E) embora somente Atenas tenha desenvolvido em sua plenitude os ideais democráticos, todas as demais cidades gregas adotaram instituições e princípios básicos idênticos aos dos atenienses.

11. O chamado *Antigo Regime*, que existiu em muitos países europeus ao longo da Idade Moderna, compreende um conjunto de características econômicas, sociais, políticas e culturais. Dentre essas características, é CORRETO incluir

- (A) na economia, o predomínio de relações capitalistas; e, na política, a hegemonia das idéias liberais.
- (B) na sociedade, uma hierarquia determinada não pelo nascimento mas pelas riquezas que o indivíduo conseguisse acumular; e, na economia, as práticas monopolistas.
- (C) na política, o predomínio de monarquias absolutistas; e, na economia, o intervencionismo estatal (mercantilismo).
- (D) na economia, a generalização do princípio do *laissez-faire*; e, na sociedade, uma hierarquia constituída segundo critérios de estamentos e ordens.
- (E) na cultura, o predomínio do pensamento racional e científico; e na religião o enfraquecimento da influência das igrejas protestantes.

12. Leia o texto.

“Se todos os homens descendem de Noé, e se Noé teve apenas 3 filhos, Cam, Jafet e Sem, de qual desses filhos proviriam os Homens do Novo Mundo? Seriam descendentes daqueles mercadores que ao tempo de rei Salomão singravam o mar para trazerem ouro de Ofir – que poderia ser o Peru – ou das dez tribos perdidas de Israel que, reinando Salmanasar, se afastaram dos assírios para resguardar em sua pureza seus ritos e sua fé? E mais, admitindo

tudo isso, restaria descobrir por que meios teriam cruzado os oceanos antes que os descobridores tivessem domesticado os mares. Talvez as terras do Novo e do Antigo Mundo se comunicassem ou tivessem comunicado em tempos passados.”

CUNHA, Manuela Carneiro da. *História dos índios no Brasil*. São Paulo: Companhia das Letras, 1992. p. 10.

No texto, a autora indica as polêmicas e os dilemas humanísticos suscitados, na Europa, pela chegada de seus navegadores a um novo continente (denominado América em homenagem a Américo Vespúcio, o qual percebeu que as terras encontradas por Colombo não eram as Índias mas sim um Novo Mundo). A esse respeito, é CORRETO afirmar que

- (A) o texto comprova a existência de um contato comercial entre as antigas civilizações do Peru e o Velho Mundo, que remonta a séculos antes de Cristo.
- (B) os europeus projetavam sobre o Novo Mundo um imaginário tipicamente medieval, o qual tendia a buscar, para todos os fenômenos naturais e humanos, explicações baseadas na bíblia ou referendadas por autoridades eclesiásticas, tais como Santo Agostinho e Tomás de Aquino.
- (C) o imaginário medieval era povoado por seres fantásticos, tais como sereias, Amazonas, ciclopes e gigantes. Todavia a chegada de Colombo à América marca a superação desse imaginário, uma vez que o Renascimento cultural e científico, aliado às descobertas ultramarinas, rompeu com a visão de mundo medieval e provou a inexistência desses seres.
- (D) a convicção de que seres humanos não poderiam ter cruzado o Oceano Atlântico antes dos europeus, pois não possuíam tecnologia náutica para tal, levou os espanhóis a supor que os nativos da América não faziam parte do gênero humano. A própria Igreja Católica declarou que os índios eram criaturas sem parentesco com a humanidade do Velho Mundo e, como tal, não possuíam alma, o que justificou a escravidão dos índios durante o período colonial.
- (E) embora o texto de Manuela C. da Cunha aponte uma certa perplexidade em relação à descoberta da América, sabe-se que os navegadores europeus, muito antes de Colombo, tinham pleno conhecimento da existência do continente americano.

13. Nas épocas Moderna e Contemporânea, o tráfico internacional de escravos sempre contou, na África, com uma oferta abundante de homens e mulheres jovens. A esse respeito, é CORRETO afirmar o seguinte:

- (A) No continente africano, a escravidão e o tráfico de escravos tiveram início somente após a chegada dos europeus, àquele continente nos séculos XV e XVI.
- (B) Embora o tráfico internacional de escravos africanos fosse controlado por portugueses e brasileiros, as tarefas de apresamento e condução dos cativos aos portos exportadores eram monopolizadas pelos traficantes ingleses e holandeses, em associação com os estados africanos da costa do Mediterrâneo.
- (C) Embora a escravidão já fosse praticada na África antes da chegada dos europeus, as crescentes necessidades de escravos, por parte do mercado internacional, produziram grandes alterações nas sociedades africanas, com repercussões sobre as modalidades tradicionalmente assumidas pela escravidão nessas sociedades.
- (D) A captura de escravos no interior da África, bem como sua condução aos portos exportadores, eram atividades realizadas por traficantes europeus e americanos, sem a participação dos africanos.
- (E) Nas sociedades africanas, antes da chegada dos europeus, a escravidão tinha um caráter exclusivamente doméstico, e esse caráter não foi alterado em função da crescente demanda por mão-de-obra escrava na América.

14. Sabe-se que, no século XX, foram criadas organizações internacionais cujos principais objetivos consistiam em garantir a paz e promover a cooperação entre as nações do mundo. Uma dessas organizações foi

- (A) a Liga das Nações, criada logo após o final da Primeira Guerra Mundial.
- (B) a Organização das Nações Unidas (ONU), instituída no período entre a Primeira e a Segunda Guerra Mundial.

- (C) a Organização para a Cooperação e o Desenvolvimento Econômico (OCDE), formalizada logo após o final da Guerra do Iraque.
- (D) o Pacto de Varsóvia, instituído logo após a ocupação da Polônia pelas tropas alemãs, em 1939.
- (E) a Organização do Tratado do Atlântico Norte (OTAN), estruturada como resposta às crises balcânicas que antecederam o início da Primeira Guerra Mundial.

15. Em relação aos processos políticos, sociais e econômicos, vivenciados pelos países latino-americanos a partir da segunda metade do século XX, é CORRETO afirmar que

- (A) embora o presidente venezuelano Hugo Chávez mantenha uma postura hostil aos Estados Unidos da América, seu governo demonstra um pleno alinhamento aos princípios clássicos da democracia liberal.
- (B) Evo Morales, presidente da Bolívia, representa, no cenário latino-americano contemporâneo, um fortalecimento dos governos liberais preocupados com o combate ao narcotráfico e às guerrilhas de esquerda conhecidas como FARC.
- (C) no Chile, o governo socialista de Augusto Pinochet entrou para a História pela violência e perseguição dos adversários políticos, pela corrupção desenfreada e pela implantação de uma política econômica de perfil nacionalista.
- (D) no México, o Ejército Zapatista de Liberación Nacional (EZLN) é um movimento de luta armada em defesa da reforma agrária e das conquistas sociais dos povos indígenas remanescentes.
- (E) as ditaduras militares, de modo geral, marcaram a América Latina nas décadas de 1960, 1970 e 1980 e foram suplantadas por governos de socialistas democráticos, oriundos dos movimentos sociais e sindicais. Exemplos desses estadistas são Alberto Fujimori, do Peru, Carlos Menem, da Argentina, e Gonzalo Sánchez de Lozada, da Bolívia.

16. O monarca brasileiro Dom Pedro I declarou, por ocasião de sua sagração e coroação, que defenderia a Constituição, que ainda seria elaborada, se ela fosse “digna do Brasil e de mim”. Pouco depois, na sessão de abertura da Assembléia Constituinte, em maio de 1823, declarou também, o seguinte: “espero que a constituição que façais mereça a minha imperial aceitação”. Tais falas de Dom Pedro I indicam

- (A) que o Imperador desejava uma constituição que consagrasse a ordem liberal, sem uma excessiva intervenção do executivo.
- (B) a intenção do Imperador de fortalecer o legislativo em face do executivo, a fim de evitar os excessos do poder moderador.
- (C) que o Imperador manifestava uma postura antiliberal, tendo-se em vista que, pelo liberalismo clássico, os monarcas é que deveriam submeter-se às constituições.
- (D) que o Imperador desejava uma Constituição que garantisse tanto a defesa dos interesses dos portugueses que residiam no Brasil, quanto as reformas sociais, como, por exemplo, o fim da escravidão.
- (E) as desconfianças do Imperador em relação às tendências republicanas e federalistas da maioria dos integrantes da Assembléia Constituinte.

17. Leia o texto.

<p><i>“Valsa das Cores</i></p> <p>Branco é a paz, a paz tranqüila Cor eficaz, alva cintila; É a pureza, é a candura. É a beleza, a formosura...</p> <p>Essa cor nos extasia, É bem verdade, sou franco... Mas um bilhete de loteria, É o diabo se nos sai branco...</p> <p>Preto é o luto, a opulência, Em absoluto, é a decência, A seriedade, é a altivez A orfandade, a viuvez...</p>	<p><i>A negra fome</i></p> <p>O pranto, a dor, Tem esse nome a cor negra.</p> <p>Mas se estivermos jogando, Dados, bilhar ou roleta, Que bom, se vamos ganhando O bom cobre ... ali a preta!”</p>
	<p>NEVES, Eduardo das. <i>Mistérios do violão</i>. Rio de Janeiro: Quaresma, 1905.</p>

A obra poética e musical de Eduardo das Neves, conhecido como “crioulo Dudu”, no final do século XIX e início do século XX, possibilita compreender normas, crenças, valores da sociedade do Rio de Janeiro e do Brasil. Nesse sentido, tendo-se como referência o texto acima, bem como os conhecimentos acerca das relações interétnicas no Brasil e das teorias raciais vigentes na época, é **CORRETO** afirmar que

- (A) Neves, por meio do humor e da irreverência, ironiza as cores branca e negra e defende a inviabilidade do Brasil enquanto Nação – concordando, portanto, com as teorias raciais européias difundidas no Brasil, as quais defendiam a pureza racial.
- (B) Neves enfoca as relações interétnicas no Brasil e, ao valorizar a cor negra, critica indiretamente as teorias raciais vigentes, as quais inferiorizavam a população negra e a mestiça.
- (C) Neves enfoca a opressão e a dominação exercida pelos brancos, no contexto pós-abolição da escravidão, apresentando a raça branca como superior e a negra como desprovida de qualidades.
- (D) Neves, no texto, apresenta as qualidades e os defeitos das raças – a branca foi retratada primeiro, pelo fato de ser a única a ter qualidades.
- (E) Neves manifesta sua concordância com os intelectuais e com as elites que condenavam o passado escravista e as tradições culturais afro-brasileiras por considerarem que essas se contrapunham à ordem e ao progresso almejados pelo regime republicano.

18. Com relação ao período da história brasileira conhecido como República Velha, é CORRETO afirmar o seguinte:

- (A) Em Mato Grosso, devido ao isolamento em que se encontrava esse estado em relação ao restante do país, não se verificou o fenômeno conhecido como *coronelismo*.
- (B) No estado de Mato Grosso, as práticas políticas, embora tipicamente coronelistas, apresentavam caráter essencialmente pacífico, sem o constante recurso à violência e às lutas armadas, como era comum em outros estados brasileiros.
- (C) Na porção norte de Mato Grosso as lutas políticas eram caracterizadas pelos freqüentes conflitos armados, enquanto na porção meridional, devido à grande influência exercida pela Companhia Mate Laranjeira, os embates políticos transcorriam dentro dos limites das práticas eleitorais, sem o recurso à violência.
- (D) Em Mato Grosso, o fenômeno do *coronelismo* ocorreu de modo similar ao de muitos outros estados brasileiros, sendo caracterizado pelo *clientelismo*, pelas fraudes eleitorais e pelo constante uso da violência armada contra adversários políticos.
- (E) Em Mato Grosso, o fenômeno conhecido como *coronelismo* ocorreu apenas na primeira década do regime republicano, uma vez que, nos anos subseqüentes, os novos migrantes que chegaram ao estado promoveram uma renovação das práticas políticas, no sentido do respeito à vontade dos eleitores e da recusa à utilização da violência como forma de alcançar o poder.

LÍNGUA PORTUGUESA

Leia o texto e responda às questões 19, 20, 21 e 22.



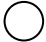


POESIA MATEMÁTICA

Às folhas tantas
do livro matemático,
um Quociente apaixonou-se
um dia
doidamente
por uma Incógnita.
Olhou-a com seu olhar inumerável
e viu-a do ápice à base:
uma figura ímpar;
olhos rombóides, boca trapezóide,

corpo retangular, seios esferóides.
Fez da sua uma vida
paralela à dela,
até que se encontraram
no infinito.
“Quem és tu?” – indagou ele
em ânsia radical.
“Sou a soma dos quadrados dos catetos.
Mas pode me chamar de Hipotenusa.”
E de falarem descobriram que eram
(o que em aritmética corresponde a almas irmãs)
primos entre si.
E assim se amaram
ao quadrado da velocidade da luz
numa sexta potenciação
traçando,
ao sabor do momento
e da paixão,
retas, curvas, círculos e linhas senoidais
nos jardins da quarta dimensão.
Escandalizaram os ortodoxos das fórmulas euclidianas
e os exegetas do Universo Finito.
Romperam convenções newtonianas e pitagóricas.
E enfim resolveram se casar,
constituir um lar,
mais que um lar, um perpendicular.
Convidaram para padrinhos
o Polígono e a Bissetriz.
E fizeram planos e equações e diagramas para o futuro,
sonhando com uma felicidade
integral e diferencial.
E se casaram e tiveram uma secante e três cones
muito engraçadinhos.
E foram felizes
até aquele dia
em que tudo vira afinal
monotonia.
Foi então que surgiu
o Máximo Divisor Comum,
freqüentador de círculos concêntricos viciosos.
Ofereceu-lhe, a ela,
uma grandeza absoluta
e reduziu-a a um denominador comum.
Ele, Quociente, percebeu
que com ela não formava mais um todo, uma unidade.
Era um triângulo, tanto chamado amoroso.
Desse problema ela era uma fração
a mais ordinária.
Mas foi então que Einstein descobriu a Relatividade
e tudo que era espúrio passou a ser
moralidade,
como, aliás, em qualquer
sociedade.

Millôr Fernandes

19. Os olhos da amante eram

- (A) 
- (B) 
- (C) 
- (D) 
- (E) 

20. No campo semântico a palavra *perpendicular* representa

- (A) a instabilidade familiar.
- (B) a traição conjugal.
- (C) a retidão e a segurança da vida em comum.
- (D) o amor materno.
- (E) a monotonia da vida conjugal.

21. Escandalizando os exegetas do Universo Finito e os ortodoxos euclidianos, os dois apaixonados mostraram que seu amor era

- (A) formal.
- (B) tradicional.
- (C) convencional.
- (D) efêmero.
- (E) anticonvencional.

22. “[...] um Quociente apaixonou-se [...] por uma Incógnita [...]”. Ajustou-se bem o nome da amada em face do (a)

- (A) caráter secreto do amor que por ela nutria o Quociente.
- (B) condição humilhante a que foi relegado o pobre apaixonado.
- (C) tom lastimoso e lamuriento com que o amor lhe foi declarado.
- (D) temperamento amoroso - sibilino que caracteriza as mulheres.
- (E) timidez do par amoroso.

23. Leia o texto.

**“Boião de leite
Que a noite leva
com mãos de treva,
pra não sei quem beber.
E que, embora levado
Muito devagarinho,
Vai derramando pingos brancos
Pelo caminho”.**

Cassiano Ricardo. *Poesias completas*. Rio de Janeiro, J. Olympio, 1957. p. 135.

O poema de Cassiano Ricardo foi apresentado sem o título, pois, por tratar-se de um texto metafórico, os sentidos das palavras do texto poético seriam facilmente depreendidos por meio da relação de significação que se estabeleceria entre o título e os versos. Considerando-se os efeitos de sentido da metáfora, pode-se afirmar que o título do poema é

- (A) “Vaso bojudo”.
- (B) “Noite escura”.
- (C) “O leiteiro”.
- (D) “O fantasma”.
- (E) “Lua cheia”.

24. A coesão textual pressupõe o uso apropriado de conectivos, os quais assumem importância particular para estabelecer relações semânticas e lógicas entre os vários segmentos de um texto. Nos períodos compostos apresentados abaixo, apenas um apresenta-se bem estruturado, com o emprego de conector adequado. Assinale-o.

- (A) “Em São Paulo já não chove há mais de dois meses, apesar de que já se pense em racionamento de água e energia elétrica”.
- (B) “Se estas indústrias são poluentes, devem abandonar a cidade, para que as boas condições de vida sejam preservadas”.
- (C) “As pessoas caminham pelas ruas, despreocupadas, como se não existisse perigo algum, mas o policial continua folgado tomando o seu café no bar.”.
- (D) “Talvez seja adiado o jogo entre Botafogo e Flamengo, pois o estado do gramado do Maracanã não é dos piores”.
- (E) “Uma boa parte das crianças mora muito longe, vai à escola com fome, onde ocorre o grande número de desistências”.

25. Leia o texto.

Astrônomos e astrólogos mantêm divergência

Astrônomos e astrólogos nem sempre se deram bem, apesar de ambos buscarem a base de suas especulações no mesmo objeto: os astros que povoam o Universo. Os primeiros realizam seus trabalhos sustentados pela Ciência, o que já não se pode dizer com respeito aos cultores da Astrologia. As rixas voltam a aparecer no momento em que o cometa Halley atrai as atenções em sua passagem pela Terra, que ocorre apenas a cada 76 anos.

Para alguns astrólogos, o cometa é uma espécie de “esperma do Universo”, pois supõe-se que a vida na Terra, por exemplo, surgiu após um choque do planeta com um destes astros. Este ano o Halley vem, segundo eles, desestabilizar “courageiras energéticas” que envolvem a Terra e o ser humano em particular, impostas pelo “ditador” Sol.

Do texto não foi citada a fonte para que não fosse revelado, por ela, o tipo de discurso que ele contém. A partir do conjunto de características que definem os diferentes tipos de discurso, pode-se afirmar que “Astrônomos e astrólogos mantêm divergências” apresenta um discurso

- (A) científico, pois aborda a temática “astronomia” e “astrologia”.
- (B) poético, pois as expressões que mostram a linguagem da astrologia são metafóricas, faltando ao texto o rigor da linguagem científica.
- (C) jornalístico, pois o texto trata objetivamente, inclusive com recursos de discurso direto, da divergência de pontos de vista entre astrônomos e astrólogos a respeito da passagem do cometa Halley.
- (D) científico, pois percebe-se, a bem marcada presença da visão do enunciador num enunciado que se quer objetivo.
- (E) humorístico, pois a expressão “esperma do Universo” carrega uma conotação de sarcasmo, pois leva a imaginar o choque dos astros como uma imensa cópula cósmica.

26. Em *Vestido de Noiva* (1943), de Nelson Rodrigues, predomina

- (A) a apologia ao casamento como sonho feminino a ser alcançado pela mulher brasileira.
- (B) a crítica à internacionalização da cultura, reivindicando o privilégio dos temas nacionais.

- (C) a fragmentação mental da protagonista, quebrando a linearidade de tempo e de espaço.
- (D) a desagregação do casamento marcado pela brutalidade sexual de uma prostituta.
- (E) a decadência de uma família da pequena-burguesia carioca após a crise de 1929.

27. Leia o texto.

O Senão do Livro

Começo a arrepender-me deste livro. Não que ele me canse; eu não tenho que fazer; e, realmente, expedir alguns magros capítulos para esse mundo sempre é tarefa que distrai um pouco da eternidade. Mas o livro é enfadonho, cheira a sepulcro, traz certa contração cadavérica; vício grave, e aliás ínfimo, porque o maior defeito deste livro és tu, leitor. Tu tens pressa de envelhecer, e o livro anda devagar; tu amas a narração direta e nutrida, o estilo regular e fluente, e este livro e o meu estilo são como os ébrios, guinam à direita e à esquerda, andam e param, resmungam, urram, gargalham, ameaçam o céu, escorregam e caem...

Memórias Póstumas de Brás Cubas, Machado de Assis.

Considerando esse trecho de *Memórias Póstumas de Brás Cubas*, assinale a alternativa que apresenta uma das características da prosa machadiana.

- (A) o fato de o narrador dirigir-se ao leitor coloca em relevo o pessimismo do autor em relação ao ser humano, apresentando-o como perverso e egoísta.
- (B) a atitude do narrador revela o distanciamento do autor com os problemas de seu tempo.
- (C) ao considerar a opinião do leitor, o narrador mostra o respeito que tem por ele, analisando o comportamento do homem e sua miséria.
- (D) o narrador interrompe a obra para conversar com o leitor, trocar idéias, comentar a própria narrativa, apontando para as próprias características desse romance.
- (E) o narrador, ao construir a obra com o leitor, deixa transparecer sua modéstia e resignação.

28. No capítulo “Ao Leitor”, *Brás Cubas* (de *Memórias Póstumas de Brás Cubas*, de Machado de Assis) classifica sua narrativa como “obra de finado”. Tal classificação se justifica caso se leve em conta que

- (A) o personagem principal termina sendo ministro; o adjetivo “finado” fica por conta da ironia do autor.
- (B) o personagem-narrador, no presente da narrativa, já não faz parte do mundo dos vivos.
- (C) dona Plácida, personagem fundamental do livro, tinha verdadeira obsessão pela morte.
- (D) a narrativa se desenvolve através da ação de personagens, todos mortos.
- (E) o centro da narrativa é o amor de Virgília e Brás que, ao fim, não se realiza; o adjetivo “finado” seria um tributo à morte deste amor.

29. Em *Memórias de um Sargento de Milícias*, Manuel Antônio de Almeida cria uma personagem principal

- (A) inquieta, farta da civilização, que resolve assumir uma vida mais simples no mundo rural.
- (B) realista, marcada pelo desprezo e escárnio, com crises existenciais profundas, condenando o próprio cinismo ao remorso.
- (C) idealista, com características psicológicas profundas, cujas qualidades morais representam os heróis típicos do romantismo.
- (D) picaresca, um vagabundo, andarilho, aventureiro, que consegue enriquecer fora do Rio de Janeiro.
- (E) popular, um anti-herói, que se esforça para driblar as condições adversas, cômico e sem nobreza de caráter.

30. Considere os seguintes trechos de *A hora da estrela*:

Embora a moça anônima da história seja tão antiga que podia ser uma figura bíblica. Ela era subterrânea e nunca tinha tido floração. Minto: ela era capim.

Se a moça soubesse que minha alegria também vem de minha mais profunda tristeza e que a tristeza era uma alegria falhada. Sim, ela era alegrezinha dentro de sua neurose. Neurose de guerra.

Neles predominam, respectivamente, as seguintes figuras de linguagem:

- (A) inversão e hipérbole.
- (B) pleonasma e oxímoro.
- (C) metáfora e antítese.
- (D) metonímia e metáfora.
- (E) eufemismo e antítese.

31. Leia o texto.

A draga

A gente não sabia se aquela draga tinha nascido ali, no Porto, como um pé de árvore ou uma duna.

– E que fosse uma casa de peixes?

Meia dúzia de loucos e bêbados moravam dentro dela,
Enraizados em suas ferrugens.

Dos viventes da draga era um o meu amigo Mário-pega-sapo.

Ele de noite se arrastava pela beira das casas como um caranguejo trôpego

À procura de velórios.

Gostava de velórios.

Os bolsos de seu casaco andavam estufados de jias.

Ele esfregava no rosto as suas barriguinhas frias.

Geléia de sapos!

Só as crianças e as putas do jardim entendiam a sua fala de furnas brenhentas.

Quando Mário morreu, um literato oficial, em necrológio caprichado, chamou-o de Mário-Captura-Sapo!

Ai que dor!

Ao literato cujo fazia-lhe nojo a forma coloquial.

Queria *captura* em vez de *pega* para não macular (sic)

A língua nacional lá dele...

O literato cujo, se não engano, é hoje senador pelo Estado.

Se não é, merecia.

A vida tem suas descompensações.

Da velha draga

Abrigo de vagabundos e de bêbados, restaram as expressões: *estar na draga, viver na draga*
por *estar sem dinheiro, viver na miséria*

Que ora ofereço ao filólogo Aurélio Buarque de Hollanda

Para que as registre em seus léxicos

Pois que o povo já as registrou.

Poemas concebidos sem pecado, Manoel de Barros.

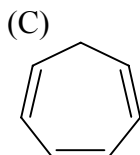
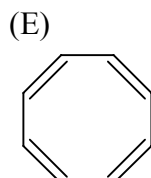
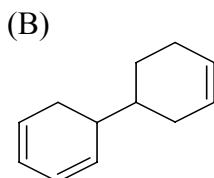
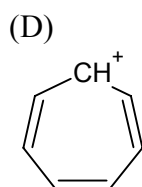
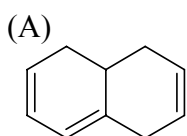
O poema “A draga” integra o livro *Poemas concebidos sem pecado* de Manoel de Barros, publicado em 1937. Primeiro livro do poeta, ele constitui um vigoroso quadro do projeto

poético aí iniciado pelo autor. Escolha, a seguir, a afirmativa que melhor situa a proposta do poema lido.

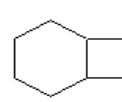
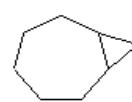
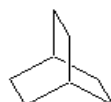
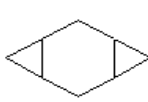
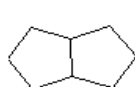
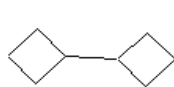
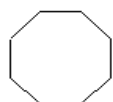
- (A) O poema apresenta características modernistas, com uma vontade deliberada de “errar a língua”, explorando a linguagem regional com o propósito de urdir um universo imagético próprio.
- (B) O poema é um libelo contra a livre expressão da linguagem, numa crítica velada à estética modernista.
- (C) Trata-se de uma prosa poética que segue à risca o ideal da poesia parnasiana, repudiando o uso da oralidade.
- (D) Trata-se de poema em prosa, característico do período romântico, que se utiliza da metalinguagem como um recurso genuíno.
- (E) Nenhuma das respostas acima.

QUÍMICA

32. Qual, dentre os compostos a seguir, é aromático?



33. Todos os compostos a seguir apresentam oito átomos de carbono; porém, dois deles não são isômeros dos demais. Assinale a alternativa que identifica esses dois compostos.



(A)

(B)

(C)

(D)

(E)

(F)

(G)

- (A) B e C.
- (B) A e E.
- (C) G e F.
- (D) D e F.
- (E) A e D.

34. Sabe-se que indicadores ácido-base são substâncias orgânicas capazes de interagir com os íons H^+ ou OH^- de uma determinada solução e de sofrer mudanças estruturais a ponto de mudarem de cor. Dessa forma, essas substâncias podem ser utilizadas quando se pretende reconhecer a característica ácida ou básica de uma solução. Considere a tabela abaixo e assinale a alternativa CORRETA

Indicador ácido-base	Coloração
Alaranjado de metila	Vermelho em $\text{pH} \leq 3,1$; Amarelo em $\text{pH} \geq 4,4$
Fenolftaleína	Incolor em $\text{pH} \leq 8,0$; Rosa em $\text{pH} \geq 10,0$
Azul de bromotimol	Amarelo em $\text{pH} \leq 6,0$; Azul em $\text{pH} \geq 7,0$
Vermelho do congo	Azul em $\text{pH} \leq 3,0$; Vermelho em $\text{pH} \geq 5,2$
Vermelho de metila	Vermelho em $\text{pH} \leq 4,4$; Amarelo em $\text{pH} \geq 6,2$

- (A) Uma espécie exclusiva de sabonete líquido de excelente qualidade apresenta $[\text{OH}^-] = 10^{-7} \text{ molL}^{-1}$ e coloração amarela com azul de bromotimol.
- (B) Uma solução aquosa preparada com um produto de limpeza apresenta $[\text{OH}^-] = 10^{-10} \text{ molL}^{-1}$ e coloração rosa com fenolftaleína.
- (C) Um efluente industrial apresenta $[\text{H}^+] = 10^{-2} \text{ molL}^{-1}$ e coloração azul com azul de bromotimol.
- (D) Uma água residual apresenta $[\text{OH}^-] = 10^{-4} \text{ molL}^{-1}$ e coloração azul com vermelho do congo.
- (E) Uma bebida apresenta $[\text{H}^+] = 10^{-3} \text{ molL}^{-1}$ e coloração vermelha com alaranjado de metila.

35. Um acadêmico dispõe de etanol comercial a 95% (em massa) de pureza, cuja densidade é de $0,80 \text{ gcm}^{-3}$. Para execução de uma técnica específica, ele necessita preparar 250,0 mL de uma solução aquosa de etanol a 20% (em massa) (densidade = $0,95 \text{ gcm}^{-3}$). Sendo assim, o volume de etanol comercial a ser utilizado para preparar essa solução é de

- (A) 76,5 mL.
 (B) 101,5 mL.
 (C) 62,5 mL.
 (D) 50,2 mL.
 (E) 43,0 mL.

36. Assinale a alternativa CORRETA.

- (A) Alotropia é o fenômeno em que o mesmo elemento químico constitui substâncias compostas diferentes.
- (B) Um mol de $\text{H}_{2(\text{g})}$ equivale a $6,02 \times 10^{23}$ átomos de hidrogênio.
- (C) É possível determinar a posição e a velocidade do elétron ao redor do núcleo do átomo em um mesmo instante (princípio da incerteza ou de Heisenberg).
- (D) A partícula β (beta) é formada pela desintegração de um nêutron.
- (E) Nas reações $\text{C}_{(\text{grafite})} + \text{O}_{2(\text{g})} \rightarrow \text{CO}_{2(\text{g})}$ e $\text{C}_{(\text{diamante})} + \text{O}_{2(\text{g})} \rightarrow \text{CO}_{2(\text{g})}$, o ΔH de formação do $\text{CO}_{2(\text{g})}$ terá o mesmo valor.

37. Assinale a alternativa CORRETA.

- (A) O valor da constante universal dos gases ideais (R) é $0,082 \text{ mmHgLmol}^{-1}\text{K}^{-1}$.
- (B) Todos os ácidos de Lewis são necessariamente ácidos de Brønsted-Lowry e de Arrhenius.
- (C) Segundo a teoria de Schrödinger para distribuição eletrônica, é correto afirmar que todos os orbitais de um mesmo subnível são preenchidos parcialmente para, depois, serem completados.
- (D) É correto afirmar que os gases nobres não possuem nenhuma afinidade eletrônica, e o composto tetrafluoreto de xenônio (XeF_4) não pode existir em hipótese alguma.
- (E) A todo elétron em movimento está associada uma onda característica (princípio da dualidade ou de De Broglie).

38. Um radioisótopo, para ser adequado para fins terapêuticos, deve possuir algumas qualidades, tais como emitir radiação gama (alto poder de penetração) e meia-vida apropriada. Um dos isótopos usados é o tecnécio-99, que emite este tipo de radiação e apresenta meia-vida de 6 horas. Qual o tempo necessário para diminuir a emissão dessa radiação para 3,125% da intensidade inicial?

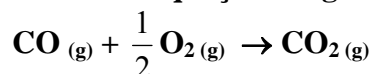
- (A) 36 horas.
 (B) 30 horas.

- (C) 12 horas.
 (D) 8 horas.
 (E) 40 horas.

39. Há pelo menos uma década, os automóveis são equipados com catalisadores. Atualmente, muitos químicos trabalham no desenvolvimento de catalisadores baratos, seletivos e mais eficientes. O objetivo principal desses catalisadores automotivos é converter os gases tóxicos NO e CO em gases menos prejudiciais à saúde, já presentes na atmosfera. Portanto, pode-se afirmar que o catalisador automotivo serve para promover

- (A) redução do NO e oxidação do CO.
 (B) oxidação do NO e redução do CO.
 (C) redução do NO e do CO.
 (D) oxidação do NO e do CO.
 (E) retenção do NO e do CO em sua superfície, impedindo que sejam liberados no ambiente.

40. O monóxido de carbono, um dos gases emitidos pelos canos de escapamento de automóveis, é uma substância nociva, que pode causar até mesmo a morte, dependendo de sua concentração no ar. A adaptação de catalisadores aos escapamentos permite diminuir sua emissão, pois favorece a formação do CO₂, conforme a equação a seguir:



As entalpias de formação para o CO e para o CO₂ são, respectivamente, -110,5 kJmol⁻¹ e -393,5 kJmol⁻¹. É CORRETO afirmar que, quando há consumo de 1 mol de oxigênio por esta reação, serão

- (A) consumidos 787 kJ.
 (B) consumidos 183 kJ.
 (C) produzidos 504 kJ.
 (D) produzidos 566 kJ.
 (E) produzidos 708 kJ.

FÍSICA

41. Em três esferas de isopor eletricamente isoladas (X, Y e Z) e dependuradas por fios isolantes, observa-se que, quando se aproxima a esfera X da esfera Y, há uma repulsão entre elas e, quando se aproxima a esfera X da esfera Z, há uma atração entre elas. Das possibilidades da tabela abaixo, quais são as compatíveis com as observações feitas?

Possibilidades	X	Y	Z
1 ^a	+	+	-
2 ^a	-	+	+
3 ^a	Zero	-	-
4 ^a	-	-	+
5 ^a	-	+	-

- (A) A 1^a e a 3^a.
 (B) A 2^a e a 3^a.
 (C) A 2^a e a 4^a.
 (D) A 1^a e a 4^a.
 (E) A 3^a e a 5^a.

42. Dois condutores isolados, A e B, possuem as seguintes características: $C_A = 8\mu\text{F}$, $V_A = 100\text{V}$ e $C_B = 2\mu\text{F}$, $V_B = 0$ (zero). Se colocarmos os condutores em contato, as cargas Q_A e Q_B , após o contato, serão, respectivamente;

- (A) $200\mu\text{C}$ e $600\mu\text{C}$
- (B) $640\mu\text{C}$ e $160\mu\text{C}$
- (C) $300\mu\text{C}$ e $400\mu\text{C}$
- (D) $200\mu\text{C}$ e $400\mu\text{C}$
- (E) $300\mu\text{C}$ e $600\mu\text{C}$

43. Um corpo de massa M está se movendo no espaço com uma velocidade V . Em um determinado instante, ele explode em duas partes de massa iguais que se movem na mesma direção e sentido do movimento antes da explosão. Se a velocidade de uma das partes é $\frac{V}{6}$, qual será a velocidade da outra parte?

- (A) $\frac{5V}{6}$
- (B) $\frac{11V}{6}$
- (C) $\frac{-5V}{6}$
- (D) $6V$
- (E) $\frac{V}{6}$

44. Qual será a nova aceleração de um corpo que tem uma aceleração de 10m/s^2 , se duplicarmos a força e reduzirmos a massa do corpo a um quarto do seu valor?

- (A) 40m/s^2
- (B) 20m/s^2
- (C) 80m/s^2
- (D) $2,5\text{m/s}^2$
- (E) 5m/s^2

45. Uma fábrica possui um consumo mensal de $1,5 \times 10^7$ kWh de energia elétrica. Suponha que essa fábrica possui uma usina capaz de converter diretamente massa em energia elétrica, de acordo com a relação de Einstein, $E = m_0c^2$. Nesse caso, sabendo que $1 \text{ kWh} = 3,6 \times 10^6 \text{ J}$ e $c = 3,0 \times 10^8 \text{ m/s}$, é CORRETO afirmar que a massa necessária para suprir a energia requerida pela fábrica, durante um mês, é, em gramas,

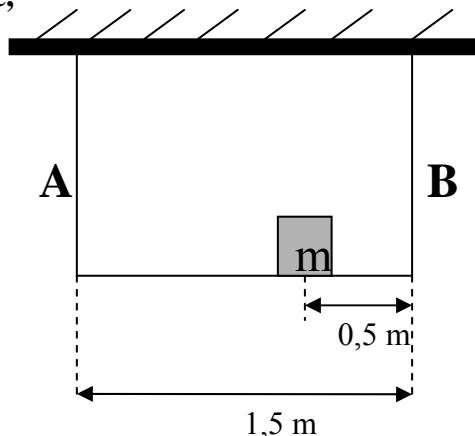
- (A) 0,06
- (B) 0,6
- (C) 6
- (D) 60
- (E) 600

46. Um avião que possui uma velocidade de 360 km/h e está mergulhando com um ângulo de 30° abaixo da horizontal libera um saco de mantimento. A distância horizontal entre o ponto de liberação e o ponto onde o saco toca o solo é de 700 m . É CORRETO afirmar que o saco foi liberado pelo avião de uma altura de, aproximadamente,

Considere $g = 10 \text{ m/s}^2$.

- (A) 530 m
- (B) 630 m
- (C) 730 m
- (D) 830 m
- (E) 930 m

47. Na figura abaixo, os dois cabos A e B estão sustentando uma tábua de 1,5 m de comprimento, de massa desprezível. Sobre ela está uma carga de massa igual a 4,5Kg, cujo centro de gravidade coincide com seu centro geométrico. É CORRETO afirmar que as tensões nos cabos A e B serão em Newtons, respectivamente,



- (A) 30 e 15
- (B) 45 e 30
- (C) 15 e 45
- (D) 15 e 30
- (E) 30 e 45

48. Um corpo sólido, que inicialmente estava a -40°C , foi aquecido até 100°C sem sofrer alteração no seu estado físico. É CORRETO afirmar que essa variação de temperatura, na escala Fahrenheit, equivale a uma variação de

- (A) 50°F
- (B) 140°F
- (C) 212°F
- (D) -40°F
- (E) 252°F

49. Um ponto luminoso, encontra-se imerso na água em uma piscina totalmente limpa, quando visto por um observador que esteja fora da piscina (no ar) e que olha com uma inclinação de 45° em relação ao eixo normal da superfície da água, é CORRETO afirmar que

- (A) o ponto luminoso parecerá mais afastado da superfície da água do que realmente está.
- (B) o ponto luminoso parecerá mais próximo da superfície da água do que realmente está.
- (C) o fato de a luz estar mudando de meio não interfere na percepção visual do observador.
- (D) a luz não irá conseguir passar da água para o ar.
- (E) o ponto luminoso não será percebido pelo observador.

LÍNGUA ESPANHOLA

50. Lea el segmento atentamente y señale la alternativa CORRECTA.

“La psoriasis no es una cuestión cosmética ni existen para ella soluciones mágicas. Toda la información que cada paciente o familiar reciba sobre tratamientos alternativos, no médicos, debe ser analizada con el médico dermatológico”, señaló la doctora Nora Kogan, coordinadora de la campaña.

La psoriasis es ‘una enfermedad multifactorial’ y existe una predisposición genética que puede combinarse con factores ambientales, farmacológicos, traumatismos o el consumo de alcohol y tabaco. ‘Al ser un mal inflamatorio crónico y no contagioso de la piel, está muy lejos de ser la consecuencia directa de un problema psicológico, como sugiere uno de los tantos mitos creados por la sabiduría popular para intentar definir la causa de esta patología’,

señala el comunicado. Los codos, las rodillas, el cuero cabelludo y la espalda suelen ser las zonas más comúnmente afectadas por placas rojizas y escamosas.

Aunque ‘lo emocional puede desencadenar o agravar la enfermedad’, precisa Kogan, lo cierto es que se trata de una alteración del sistema inmune que hace que las células de la piel se renueven cada 3 ó 4 días, en lugar de tardar los 28 a 30 días que demora el proceso normal”.

([http://www.lanacion.com.ar/ciencia salud](http://www.lanacion.com.ar/ciencia_salud))

- (A) En la psoriasis el sistema inmune sufre una alteración y con eso las células de la piel se renuevan de forma más rápida que la normal.
- (B) No hay productos cosméticos que pueden sanar la psoriasis.
- (C) Los tratamientos alternativos contra la psoriasis son los más eficaces, según la doctora Nora Kogan, y pueden disminuir las placas rojizas y escamosas del rostro.
- (D) Por ser ‘una enfermedad multifactorial’, la cura de la psoriasis es compleja y los enfermos pueden tener problemas emocionales graves.
- (E) Según la sabiduría popular, la causa de la psoriasis es la depresión.

51. Lea el texto y señale la alternativa CORRECTA.

“¿Cesión o despojo?

La central hidroeléctrica paraguayo-brasileña de Itaipú produce actualmente alrededor de 90 millones de MWh por año.

Según lo consagrado por el Tratado, 50% es paraguayo y 50% brasileño. En otras palabras, 45 millones de MWh forman parte del patrimonio soberano del Estado paraguayo.

Visto que la capacidad de consumo de su mercado ronda los 6 millones de MWh, la resta de ambas cantidades (45 millones-6 millones) revelará que el excedente paraguayo en Itaipú es de 39 millones de MWh.

Una interpretación sesgada del Tratado obliga a nuestro país a entregarle todos los años al Brasil ese excedente.

Recordemos que el concepto ‘precio justo’ que consagra el Acta de Foz de 1966 fue sustituido en el Tratado por el de Compensación por cesión de Energía en 1973.

Esa compensación según las últimas actualizaciones, es de 2.6952 dólares por MWh, o sea Brasil le paga 13 guaraníes por cada 1.000 kilovatios que entrega anualmente.

La energía paraguaya le cuesta entonces a Brasil, sumando el costo de Itaipú, US\$ 1.170 millones; pero la puede vender por US\$ 2.730 millones, según los precios de la licitación del martes. La ganancia de Brasil supera los US\$ 1.560 millones por año”.

(<http://www.abc.com.py>)

- (A) El Tratado firmado por los brasileños y paraguayos permite a los brasileños vender energía al exterior.
- (B) Brasil recibe más energía mientras Paraguay limita el consumo de la energía.
- (C) El segmento trata de la interpretación equivocada del Tratado que lleva el título “Cesión de Energía en 1973”.
- (D) Una interpretación sesgada del Tratado obliga al Paraguay a entregar todos los años 39 millones de MWh al Brasil.
- (E) El consumo de energía de la hidroeléctrica debe ser dividido igualmente entre paraguayos y brasileños para evitar los excedentes que son vendidos en dólares al extranjero.

52. Apunte la alternativa CORRECTA.

“No todo el mundo está encantado con Halloween, la colorida noche de brujas que se conmemora el 31 de octubre con disfraces fantasmales, casas decoradas como mansiones embrujadas y hordas de niños que van de puerta en puerta demandando *trick or treat* (algo así como ‘la broma o el regalo’).

Se trata de una extraña coalición opositora que une a los fundamentalistas cristianos, quienes acusan a la celebración de promover ritos diabólicos; a los ambientalistas, que se quejan de

las toneladas de materiales sintéticos que deja como secuela; a las feministas, escandalizadas por la exuberancia sexual de los disfraces; a los defensores de los derechos civiles, para quienes la costumbre de mostrar brujas en una horca se parece a los linchamientos y, naturalmente, a las propias brujas, quienes se consideran agraviadas en su condición pagana de origen celta.

Según se afirma, Stephen King, autor de numerosos *best-sellers* de horror, se va de su casa durante la temporada de Halloween para escapar a la curiosidad y expectativas de sus vecinos.

Para la industria y el comercio, en cambio, Halloween es una bonanza que se ha convertido, según la Federación Nacional de Minoristas, en un negocio de 5000 millones de dólares anuales, comparable a las grandes orgías consumistas del calendario, como la Navidad y el Día de San Valentín”.

(www.lanacion.com.ar)

- (A) Es escritor Stephen King escribe sobre las brujas y no se declara adepto de Halloween.
- (B) Halloween es tan lucrativo como la Navidad y el Día de San Valentín.
- (C) Los ambientalistas, las feministas y los defensores de los derechos civiles acusan a la celebración de Halloween promover ritos diabólicos.
- (D) Los estadounidenses luchan contra los anuncios de Halloween en la Internet.
- (E) La coalición opositora declara guerra a la industria y al comercio anti-Halloween.

53. Con respecto al segmento abajo, marque la alternativa CORRECTA.

“En Hispanoamérica, a lo largo de todo el período colonial hubo fuerzas activas que minaron o entraron en conflicto con la cultura importada. La mezcla de razas, el aislamiento de las zonas rurales, las diferentes formas de vida y de estructura social- la del gaucho, por ejemplo- que estaban determinadas por la naturaleza del entorno, la concentración de las minorías ilustradas en enclaves urbanos dispersos, todos estos factores contribuyeron a la creación de dos culturas y a la pervivencia de estas dos culturas hasta nuestros días. La cultura urbana, especialmente en los centros de mayor importancia, miraba hacia Europa; sus contactos con Europa eran tan intensos, si no más, que los que mantenían con los territorios circundantes”.

FRANCO, Jean. *Historia de la literatura hispanoamericana*. Barcelona: Ariel, p.29.

- (A) El contacto con Europa fue esencial para el aprimoramiento cultural del gaucho.
- (B) La mezcla de razas es uno de los factores que contrubuyeron a la creación de dos culturas.
- (C) Las fuerzas de la colonia destruyeron la cultura de Europa.
- (D) Las culturas del campo y de la ciudad aceptaban la cultura importada.
- (E) La cultura importada causó el aislamiento de las zonas rurales en Hispanoamérica.

54. Señale la opción CORRECTA.

“Fantasías nacidas y desarrolladas durante siglos se trasplantaron al nuevo mundo: el paraíso, la fuente de la juventud, las siete ciudades encantadas, las once mil vírgenes, gigantes, pigmeos, dragones, niños de pelo cano, hombres con cola, mujeres barbadas, monstruos sin cabeza, con los ojos en el estómago o en los pechos, monos que andan tocando la cometa. Es natural que estas combinaciones de hombre, bestia y mito aguzaron la preocupación por el problema de como se había poblado el nuevo mundo, quiénes eran, de donde habían venido y qué capacidad tenían esas gentes que los españoles encontraron en sus exploraciones, envueltas en la luz de cosmogonías y zoologías fantásticas”.

IMBERT, E. Anderson. *Historia de la Literatura hispanoamericana*. México: F.C.E., p. 53.

- (A) Las fantasías nacidas en América eran instigadas por los indios.
- (B) La imaginación tenía su fuente en los libros publicados en Europa.
- (C) Había una preocupación de como las gentes habían poblado el Nuevo Mundo.
- (D) Los españoles no creían en las fantasías y sí en la naturaleza mítica encontrada en sus exploraciones.
- (E) Las combinaciones de hombre, bestia y mito forma el indio americano.

55. Escoja la alternativa CORRECTA.

“La América española formó parte durante tres siglos del imperio colonial español. Los conquistadores impusieron su civilización, pero no por eso desaparecieron las culturas indias, las costumbres locales, los relatos populares y las canciones. Hacia 1553, el imperio español se extendía desde California hasta Chile y Argentina, abarcando la totalidad de Sudamérica. La Iglesia poseía extensos territorios y la protesta por el trato que se daba a los indios tuvo gran resonancia con el dominico fray Bartolomé de las Casas y su *Brevísima relación de la destrucción de las indias* (1552), consiguiendo que se reconocieran sus derechos”.

VILLAR RASO, M. *Historia de la literatura hispanoamericana*. Madrid: Edelsa, p.9.

- (A) Los conquistadores empujaron las costumbres de España en zonas rurales.
- (B) Los relatos populares fueron modificados por los españoles.
- (C) La Iglesia dominó las tierras y la cultura de los indios.
- (D) Toda América fue dominada por los conquistadores españoles.
- (E) El imperio español y la Iglesia mantenían extensos territorios en América.

Atención al trecho que sigue para contestar a las cuestiones 56, 57 y 58.

“La cesárea aumenta los riesgos para el bebé: Ya sea por parto natural o por cesárea, los chicos nacen(56) igual. Pero ante el aumento de la proporción(57) de los partos por cesárea registrado durante los últimos diez(58) años en Argentina – y en el mundo – vale preguntarse: de no mediar una indicación médica precisa para recurrir a una cesárea, ¿es lo mismo que un parto natural?”

(www.lanacion.com.ar)

56. Señale la alternativa cuyo verbo esté en el mismo tiempo y persona que el ejemplo:

- (A) sean
- (B) canten
- (C) comen
- (D) vayan
- (E) hablen

57. Marque la opción que trae el mismo caso para la regla de acentuación:

- (A) árbol
- (B) aquí
- (C) ¿dónde?
- (D) fácilmente
- (E) alérgico

58. Escoja la alternativa que contempla correctamente la grafía de los números:

- (A) cinco
- (B) sieis
- (C) veinte y uno
- (D) treinta e siete
- (E) noventa

LÍNGUA INGLESA

Leia o texto e responda às questões 50, 51 e 52.

1 Arguing is an inevitable part of married life. But now researchers are putting the marital
2 spat under the microscope to see if the way you fight with your spouse can affect your health.
3 Recent studies show that how often couples fight or what they fight about usually doesn't
4 matter. Instead, it's the nuanced interactions between men and women, and how they react
5 to and resolve conflict that appear to make a meaningful difference in the health of the
6 marriage and the health of the couple. A study of nearly 4,000 men and women from
7 Framingham, Mass., asked whether they typically vented their feelings or kept quiet in
8 arguments with their spouse. Notably, 32 percent of the men and 23 percent of the women
9 said they typically bottled up their feelings during a marital spat. In men, keeping quiet
10 during a fight didn't have any measurable effect on health. But women who didn't speak
11 their minds in those fights were four times as likely to die during the 10-year study period as
12 women who always told their husbands how they felt, according to the July report in
13 *Psychosomatic Medicine*. Whether the woman reported being in a happy marriage or an
unhappy marriage didn't change her risk.

By **TARA PARKER-POPE**

Published: October 2, 2007

<http://www.nytimes.com/2007/10/02/health/02well.html? r=1&ref=health&oref=slogin>

Vocabulary:

Spat = querela

Bottle up = sufocar

Speak one's mind = expressar-se

50. A good title to the above text could be

- (A) Marital spat is inevitable.
- (B) Marital spat can be dangerous for women.
- (C) How to get along with your spouse.
- (D) Men and women never ending fight.
- (E) The difficulties of being married.

51. The words: arguing (line 1); matter (line 3); meaningful (line 5); nearly (line 6) whether (line 6); likely (line 10) mean, in Portuguese,

- (A) argumentando, material, significação, próximo, ou, felizmente.
- (B) brigar, importar, significativo, aproximadamente, se, provavelmente.
- (C) intrigando, matéria, significado, perto de, se, cerca de.
- (D) argumentando, importância, fielmente, tempo aproximadamente, possivelmente.
- (E) briga, importa, disparate, proximamente, tempo provavelmente.

52. The sentence – she was asked: “Do you vent your feelings or bottle them up?” – in reported speech would be

- (A) She was asked whether she vented her feelings or bottled them up.
- (B) Somebody asks her if she vents her feelings or bottles them up.
- (C) She asked whether venting her feelings or bottling them up.
- (D) Someone asked she if she vented her feelings or bottle them up.
- (E) She asked someone whether this person vented their feelings or bottle them up.

Leia o texto e responda às questões 53, 54 e 55.

1 Maybe it happened the day after Hurricane Katrina or the night Al Gore won an Oscar for
2 An Inconvenient Truth, but the first phase of the global-warming debate has ended. Even
3 Skeptic-in-Chief George W. Bush recently convened a global-warming summit, where
4 Condoleezza Rice told foreign diplomats that "climate change is a real problem--and human
5 beings are contributing to it." But the climate wars are far from over, and there are still
6 dissidents emerging to challenge the green mainstream. Unlike past skeptics, they accept the
7 basics of global warming but question its severity and challenge the orthodox faith that
8 Kyoto Protocol-style mandatory carbon cuts are the best way to save the planet. Call them
9 the bad boys of environmentalism: gadflies like the Danish economist Bjorn Lomborg, who
10 just came out with the book *Cool It*, and rebel greens like the political consultants Ted
11 Nordhaus and Michael Shellenberger, who detail their apostasy in *Break Through*. While
12 their solutions may be flawed, the questions these contrarians raise about climate change are
13 central as we shift into the next and more difficult phase in the debate: what should be done
about it.

Eco-Rebels

Thursday, Oct. 04, 2007 By BRYAN WALSH

<http://www.time.com/time/magazine/article/0,9171,1668475,00.html>

53. De acordo com o texto

- (A) depois de longos debates, exposições e relatórios como o Protocolo de Kyoto, parece não haver mais céticos em relação ao aquecimento global.
- (B) Jorge Bush e Condoleezza Rice sempre estiveram na luta contra o aquecimento global.
- (C) as controvérsias em relação às mudanças climáticas não acabaram, mas entraram em outra fase mais complexa.
- (D) Lomborg, Nordhaus e Shellenberger, antigos céticos em relação ao aquecimento global, agora escrevem livros defendendo o pensamento ecológico.
- (E) o furacão Katrina desencadeou uma série de debates envolvendo autoridades como Al Gore, Bush e outras autoridades no assunto.

54. The sentence – *George W. Bush recently convened a global-warming summit* – in the present perfect tense must be written

- (A) George W. Bush have recently convened a global-warming summit.
- (B) George W. Bush recently convenes a global-warming summit.
- (C) George W. Bush has recently convened a global-warming summit.
- (D) George W. Bush recently did convened a global-warming summit.
- (E) George W. Bush recently have convened a global-warming summit.

55. A melhor tradução para – *Bjorn Lomborg, who just came out with the book *Cool It – é**

- (A) Bjorn Lomborg, quem surgiu com a palavra de ordem: *Cool It*.
- (B) Bjorn Lomborg, que acabou de lançar o livro *Cool It*.
- (C) Bjorn Lomborg, que combate com o seu livro *Cool it* o aquecimento global.
- (D) Bjorn Lomborg, que veio para combater o aquecimento global com o seu livro *Cool it*.
- (E) Bjorn Lomborg, com seu livro *Cool It* luta contra o aquecimento global.

Leia o texto e responda às questões 56, 57 e 58.

1 Behind the curtain, neurosurgeon Ali R. Rezai surveys Hire's brain, white and snaked with
2 thin red arteries, through a pair of small holes he's drilled in the top of her skull. Because so
3 few pain receptors are located in the brain, only local anesthetic numbs Hire's head. She is
4 awake during the procedure—or as awake as she can be. For the past 20 years, she has
5 suffered from severe depression, a crippling strain of the disease that afflicts as many as four
6 million people. Years of therapy, at least 10 different drugs and six courses of the whole-
7 brain shock technique known as electroconvulsive therapy (ECT) all failed to bring Hire
8 lasting relief. Her final hope is this operation, a radical form of neurosurgery called deep-
9 brain stimulation, or DBS. Whereas ECT—a treatment that's been demonized in movies like
10 *One Flew over the Cuckoo's Nest* but is still used on roughly 100,000 patients a year—floods
11 the brain with electricity from the outside, this technique delivers a smaller dose of better-
12 targeted current to an area of the brain believed to be a key regulator of mood. Wires thread
13 beneath the skin from their place in the brain and plug into two battery-run stimulators
14 implanted in the chest. About the size of an iPod nano, each stimulator constantly pumps out
15 current, bathing a small region of brain tissue in electricity. If ECT is the equivalent of
16 slapping defibrillators against a heart-attack victim's chest, deep-brain stimulation is the
17 pacemaker that prevents the attack in the first place. On the operating table, Hire closes her
18 eyes. Rezai slowly inserts a wire as thin as a fishing line through the left hole in her skull,
19 using the halo as a guide. His team has already mapped out his route using a precise 3-D
20 reconstruction of Hire's brain compiled from 180 MRI scans. His target is a chunk of
21 neurons associated with energy and mood. After the tip of the wire is in the right spot, he
22 repeats the process on the other side. Within 90 minutes of the first cut, Hire has two
23 electrodes lodged in the center of her brain. Now it's time to charge them up. On the other
24 side of the curtain, Donald A. Malone, Jr., Hire's psychiatrist, tells her that everything's
25 ready. Malone has a clear, soothing voice and a comforting, boyish face. He's the kind of
26 person you'd want to talk to if someone was about to shock your brain. At his signal, two
27 volts of electricity, enough to power a wristwatch, course through the wires and radiate
28 outward from the tip a few millimeters in every direction. Millions of neurons bask in the
29 electricity, and the effect is fairly immediate. Hire feels warm at first, a bit flushed. And then
30 it happens. The room looks brighter to her. The faces, the big, circular lights overhead, the
31 ceiling—they all seem clearer. Malone asks her how she feels. "I'm really happy," she
32 replies, clearly surprised. "I feel like I could get up and do all sorts of things." But even
more telling than her words is the look on her face. For the first time in 20 years, with a halo
bolted to her head and two freshly drilled holes in her skull, Hire smiles.

By Gregory Mone | September 2007

<http://www.popsci.com/popsci/science/7fe10fb25fef4110vgnvcm100004eebcddrcrd.html> (excerpted taken from the magazine Popular Science)

56. Qual alternativa pode ser considerada verdadeira, segundo o texto:

- (A) A terapia denominada ECT foi a única maneira de amenizar o estado depressivo da paciente.
- (B) A paciente submeteu-se a uma anestesia geral para que os procedimentos de DBS pudessem ser realizados.
- (C) O tratamento ECT é a combinação de drogas e a inserção de eletrodos no cérebro.
- (D) O resultado do tratamento DBS leva algum tempo e é necessário acompanhamento psiquiátrico.
- (E) O tratamento DBS consiste em radiar energia em uma parte do cérebro que regula o humor.

57. A estrutura – *She replies, clearly surprised: "I feel like I could get up and do all sorts of things"* – (linha 29 e 30) poderia ser escrita em discurso indireto:

- (A) She replied, clearly surprised, she felt like she could get up and did all sorts of things.
- (B) She replies, clearly surprised, she feels like she could get up and does all sorts of things.
- (C) She replied, clearly surprised, she could feel like she could get up and has done all sorts of things.

- (D) She replied, clearly surprised, she would feel like she could gets up and does all sorts of things.
(E) She replies, clearly surprised, she feels like she could gets up and does all sorts of things.

58. The sentence – *she has suffered from severe depression* – (lines 4 and 5) in the simple present would be:

- (A) She suffered from severe depression two year ago.
(B) She suffers from severe depression.
(C) She is suffering from a severe depression.
(D) She has been suffering from a sever depression.
(E) She have suffered from severe depression.

MATEMÁTICA

59. A “Escola Pantanal” oferece aos seus alunos cursos de Inglês e Francês no período de férias. No último verão participaram 40% dos alunos da escola. Sabendo que 60% dos participantes se matricularam no curso de Inglês e 50% no curso de Francês, podemos dizer que

- (A) 2% dos alunos da escola fizeram os dois cursos.
(B) 6% dos alunos da escola fizeram os dois cursos.
(C) 4% dos alunos da escola fizeram os dois cursos.
(D) 3% dos alunos da escola fizeram os dois cursos.
(E) 5% dos alunos da escola fizeram os dois cursos.

60. Pafúncio estava cavando um poço, num terreno em que a dificuldade aumenta juntamente com a profundidade, de modo que ele conseguia, a cada dia, cavar apenas um terço do que havia cavado no dia anterior. No último dia cavou apenas um centímetro. O menor número de dias para cavar, pelo menos 10 metros, é

- (A) 9.
(B) 7.
(C) 5.
(D) 6.
(E) 8.

61. Marocas deseja comprar um televisor, mas tem apenas 35% do valor. Caso ela consiga uma aplicação que renda 20% ao bimestre (juros compostos), terá dinheiro suficiente para comprar o aparelho, a partir de

- (A) 6 meses.
(B) 8 meses.
(C) 10 meses.
(D) 12 meses.
(E) 14 meses.

62. Dado o polinômio $p(x) = x^4 - 3x^3 - 5x^2 + 29x - 30$, se 2 e (-3) são raízes, podemos dizer que as outras duas raízes são

- (A) complexas.
(B) iguais.
(C) positivas.
(D) negativas.
(E) uma positiva e outra negativa.

63. O número de soluções da equação $\cos(x) = -\text{sen}(x)$, quando x varia no intervalo fechado

$$2\pi \leq x \leq 5\pi, \text{ é}$$

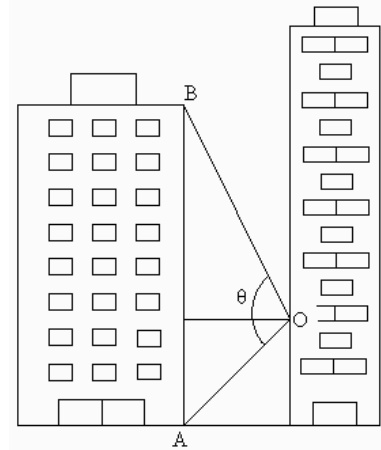
- (A) 0.
- (B) 1.
- (C) 2.
- (D) 3.
- (E) 4.

64. Um dispositivo mecânico pode girar no sentido horário e anti-horário e um contador registra o ângulo, em graus, que mede o quanto o dispositivo girou em relação ao ponto de partida. Se o contador marca um ângulo de 5000° negativos, o ângulo positivo correspondente é

- (A) 32° .
- (B) 320° .
- (C) 13° .
- (D) 40° .
- (E) 328° .

65. Um observador está na janela de um apartamento e vê um edifício vizinho que fica a 20m a sua frente. O observador está no ponto O, como na figura ao lado, que fica a uma altura de 20m do solo. Sabendo-se que ele pode medir o ângulo de visão, do ponto mais baixo A até o topo B do prédio vizinho e este ângulo mede $\theta = 105^\circ$, a altura do prédio vizinho é

- (A) $(\sqrt{3} + 20)m$.
- (B) $20\sqrt{3}m$.
- (C) $20(\sqrt{3} + 1)m$.
- (D) $30m$.
- (E) $(20\sqrt{3} + 10)m$.



66. Um sistema de equações lineares dado por
$$\begin{cases} x + y = 0 \\ x - z = 0 \\ y + mz = 0 \end{cases}$$
 será indeterminado, isto é, apresentará

mais de uma solução, além da solução nula, para

- (A) qualquer valor de m .
- (B) $m = 1$.
- (C) $m = -1$.
- (D) $m = 0$.
- (E) nenhum valor de m .

67. Considere C_1 a circunferência que é concêntrica (que tem o mesmo centro) à circunferência $C_2 : x^2 + y^2 - 4y = 0$ e que é tangente à reta $y = x$. O raio de C_1 , é

- (A) 4.
- (B) 2.
- (C) $\sqrt{2}$.
- (D) $\sqrt{3}$.
- (E) 3.

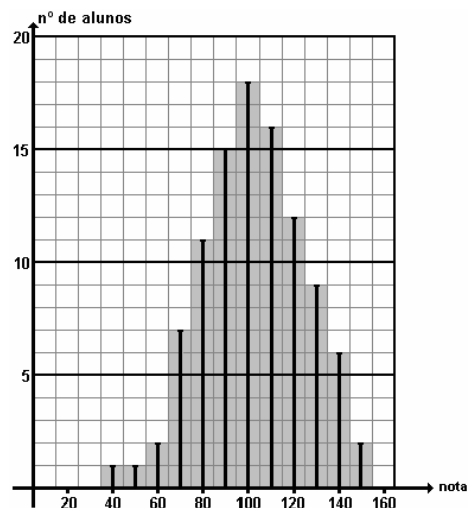
68. Considere o plano cartesiano e uma reta r que é paralela à reta bissetriz do primeiro

quadrante e r dista $\sqrt{2}$ desta bissetriz. Sabendo que a reta r não corta o segundo quadrante, a equação da reta r é

- (A) $(y - 1) = (x + 1)$.
- (B) $y - x = -2$.
- (C) $y = x - 4$.
- (D) $y = x - 1$.
- (E) $y + x = 2$.

69. A escala de variação de um teste de inteligência (QI) vai de 0 a 160. Esse teste foi aplicado entre um grupo de alunos e as notas foram agrupadas em múltiplos de 10, conforme gráfico ao lado do qual pode-se concluir que

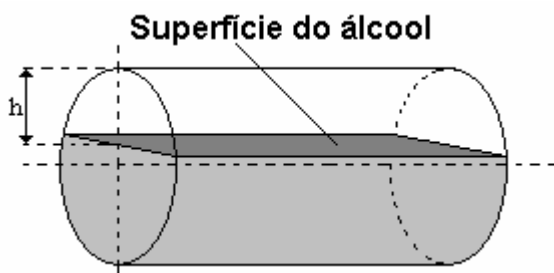
- (A) 12 alunos obtiveram a menor nota.
- (B) 22% dos alunos tiveram nota menor do que 80.
- (C) 29% dos alunos tiveram nota maior do que 110.
- (D) A maior nota foi obtida por 18 alunos.
- (E) Menos da metade dos alunos receberam notas iguais ou maiores do que 100.



70. Para se criar peixes em aquário, alguns cuidados devem ser tomados para que eles vivam em um ambiente saudável. Um dos cuidados é a manutenção de um pH equilibrado. Em um determinado aquário, sabe-se que o pH da água deve estar em torno de 7,0 e que dentro dele contém cascalhos, uma lasca de aroeira, um barquinho de pedra e plantas aquáticas que ocupam 20% do volume total. Ao medir o pH, observa-se que a água está alcalina, ou seja, o pH está acima de 7,0. Para regular o pH, deve-se colocar gotas de *corretivo de pH* acidificante na água do aquário. A bula do *corretivo de pH* recomenda que se adicione uma gota para cada dois litros de água do aquário. Quantas gotas devem ser colocadas nesse aquário sabendo-se que suas dimensões são 50cm de comprimento, 30cm de largura e 40cm de altura?

- (A) 12 gotas.
- (B) 24 gotas.
- (C) 30 gotas.
- (D) 48 gotas.
- (E) 60 gotas.

71. Um tanque de combustível possui a forma de um cilindro circular reto com diâmetro interno medindo 8 metros e 15 metros de comprimento. Sabendo-se que o tanque está mais cheio do que vazio, e que a superfície do combustível dentro do tanque forma um retângulo de área igual a 90 m^2 , qual o desnível (h) entre a superfície do combustível e o ponto mais alto no teto do tanque?



- (A) 6 m .
- (B) $\sqrt{7}$ m .
- (C) $(4 - \sqrt{7})m$.
- (D) $(4 + \sqrt{7})m$.
- (E) 4 m .

GEOGRAFIA

72. Apesar de ter sido explorada, no século XIX, pelo imperialismo ocidental, e ter surpreendido o mundo com as mudanças implementadas por Mao Tse Tung (que durante a chamada “Revolução Cultural”, de 1966 a 1969, fechou o país ao Ocidente), a China, no século XXI, aprofunda a abertura ao capitalismo, com recordes de crescimento. Contudo,

- (A) essas mudanças são marcadas por intensos conflitos, pois o chamado “socialismo com mercado” está associado à dura repressão política, ao autoritarismo burocrático-estatal, à intensificação das desigualdades sócio-econômicas.
- (B) devido à grande diversidade cultural, econômica, política e geográfica do país, o chamado “socialismo com mercado” não se sustentou, implicando na implantação definitiva do capitalismo no país, a partir da década de 1970, e na adesão recente à União Européia.
- (C) como produto de uma modernização desigual, há intenso investimento no campo (porta de entrada dos recursos estrangeiros), em detrimento de investimento nas cidades e na faixa costeira do país, desestabilizando a política de implantação das zonas especiais.
- (D) a densidade demográfica não resultou em agressões ao meio ambiente, implicando na ampliação de seus recursos naturais e fazendo com que o país, marcado por pouquíssimas desigualdades regionais e culturais, se destacasse, mundialmente, em qualidade de vida e investimento em políticas ambientais.
- (E) a revolução socialista conseguiu pôr fim a um Estado de tradição burocrática e hierárquica, fazendo da China um dos países com estrutura mais descentralizada e democrática do mundo, processo que se consolida com a estratégia recente de implantação das zonas especiais abertas ao capital internacional.

73. “[...] as cidades médias têm como papel o suprimento imediato e próximo da informação requerida pelas atividades agrícolas e desse modo se constituem em intérpretes da técnica e do mundo. Em muitos casos, a atividade urbana acaba sendo claramente especializada, graças às suas relações próximas e necessárias com a produção regional.”

SANTOS, Milton; SILVEIRA, Maria Laura. Brasil: território e sociedade no início do século XXI. São Paulo : Record, 2002, p. 281.

Com base no texto, podemos afirmar que

- (A) o plantio, a colheita, a estocagem, o transporte e a comercialização dos produtos agrícolas dependem, cada vez menos, da oferta de informação; por isso, produz-se uma independência do campo com relação às cidades, sobretudo das cidades médias e grandes.
- (B) no campo modernizado, uma das funções da cidade é a oferta de informação, cada vez mais necessária às atividades agrícolas. Assim, considerando a crescente necessidade de intermediação e de relações, as cidades constituem uma espécie de ponte entre o global e o local.
- (C) a produção agrícola encontra nas cidades cada vez menos respostas às suas necessidades em ciência, técnica e informação, pois o campo tem se destacado na produção independente de bens e serviços de que necessita. Assim, as atividades urbanas especializadas tornam-se dispensáveis à produção regional.
- (D) as cidades em que há a presença de instituições de ensino e pesquisa têm se destacado na produção de informação necessária ao campo; contudo, as informações mais especializadas, requeridas pelas atividades agrícolas, não dependem da cidade, pois são produzidas e difundidas no próprio campo, sobretudo nas áreas de agricultura moderna.

(E) em virtude de suas atividades e papéis específicos na divisão do trabalho, campo e cidade se mostram cada vez menos interdependentes, revelando contradição de interesses e necessidades diferenciadas, pois a técnica da produção, da circulação e, sobretudo, da informação, permitem ao campo desenvolver suas atividades produtivas independente das relações estabelecidas com as cidades.

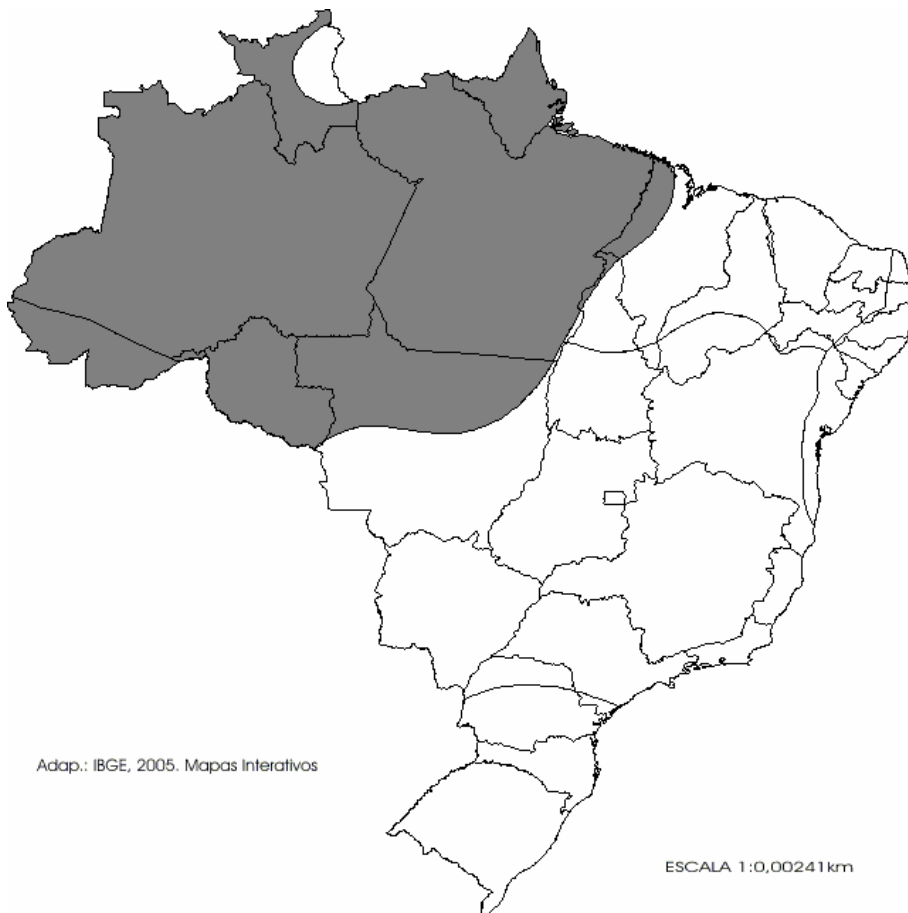
74. A chamada nova ordem mundial instaura uma fase complexa, imprimindo mudanças significativas com relação ao papel do Estado. Isso por que

- (A) desde o fim da 2ª Guerra mundial, um novo padrão internacional de poder vem sendo gestado, configurando-se, por exemplo, pelo papel cada vez mais significativo das grandes corporações empresariais transnacionais.
- (B) as entidades supranacionais (FMI, ONU, Bird, BID) têm papel cada vez menor na definição das relações de poder mundial, não interferindo nas decisões dos Estados-nação, que, por sua vez, estão cada vez mais preocupados com fronteiras rígidas, que caracterizam essa fase do capitalismo.
- (C) o papel, sobretudo econômico, do Estado-nação está sendo redirecionado, pois a consolidação da chamada “globalização neoliberal” tem assumido importância decisiva na definição das políticas das empresas transnacionais, assim como no estabelecimento de fronteiras rígidas e no reforço da influência dos interesses locais.
- (D) nesta fase de globalização neoliberal, o Estado ganha papel decisivo, cerceando a atuação das chamadas “forças do mercado” no comando da economia e assegurando consonância entre crescimento econômico e expansão de emprego.
- (E) o Estado tem assumido papel decisivo na definição dos níveis tecnológicos presentes no processo produtivo, na mobilidade do capital, das empresas e da produção, interferindo no sentido de retardar esse processo, assegurar condições plenas de emprego e frear a flexibilização da legislação trabalhista.

75. Em 2007, mundialmente, a população urbana ultrapassou a população rural. Sobre esse aspecto pode-se considerar que

- (A) os países com população urbana superior à rural situam-se no hemisfério norte, onde ocorreram, nos últimos três séculos, profundas transformações modernizantes que provocaram a saída contínua e maciça de camponeses para as cidades.
- (B) foi no Mundo Ocidental, exclusivamente, que o campo sofreu as maiores baixas populacionais, enquanto no Mundo Oriental, como Índia e China, as relações econômicas ainda semi-feudais têm bloqueado o desenvolvimento do capitalismo no campo.
- (C) a condicionante decisiva para a ultrapassagem da população urbana sobre a rural foi a queda do Muro de Berlim em 1989, abolindo a última fronteira que impedia parte expressiva da população oriental de emigrar para os países ricos da Europa ocidental.
- (D) a superação da população rural pela urbana, mesmo como parte de um processo acelerado no último século, resulta do movimento do capitalismo, desde a Primeira Revolução Industrial, que assentou sobre a cidade a primazia das relações econômicas e do modo de vida correspondente.
- (E) o triunfo da cidade sobre o campo deve ser compreendido no interior do processo de modernização das relações de produção: enquanto no mundo urbano se desenvolvem tecnologias avançadas de produção; no campo, a produção se realiza apoiada em sistemas arcaicos de plantação e colheita.

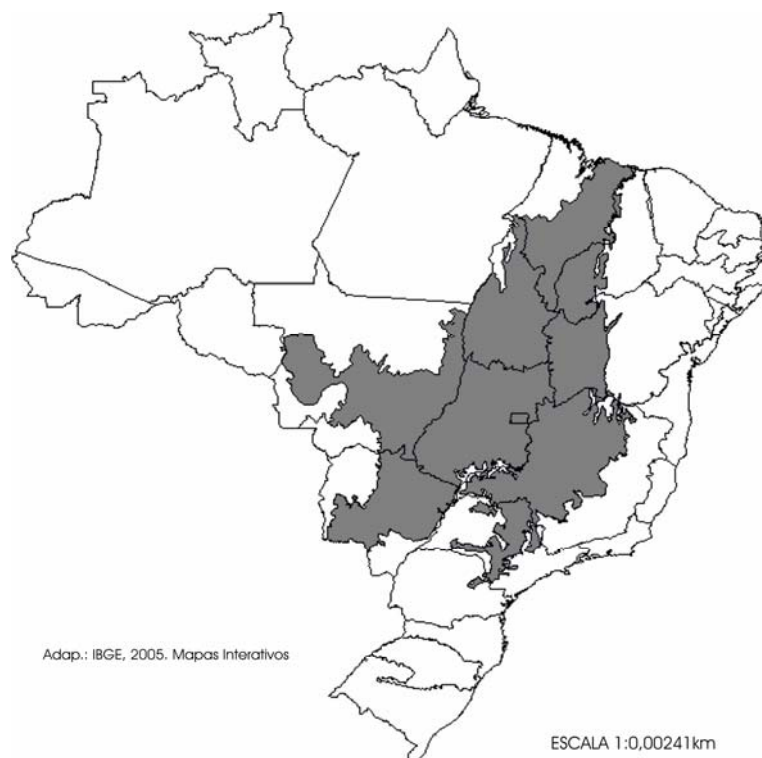
76. Observe o mapa.



A área preenchida no mapa corresponde ao tipo climático

- (A) tropical da Zona Equatorial.
- (B) tropical do Brasil Central.
- (C) tropical do Nordeste Oriental.
- (D) equatorial.
- (E) temperado.

77. Observe o mapa.



A área assinalada no mapa relaciona-se com o bioma da(o)

- (A) Amazônia.
- (B) Pantanal.
- (C) Mata Atlântica.
- (D) Cerrado.
- (E) Caatinga.

78. Leia o texto.

Chuvas voltam a preocupar moradores de Nova Friburgo

No começo da noite de segunda-feira (8) voltou a chover forte em Nova Friburgo, na região Serrana do Rio. Um temporal de menos de meia hora chegou a alagar muitas ruas, principalmente do centro da cidade. O rio Bengalas, que corta Nova Friburgo, transbordou. Por causa do temporal, houve deslizamento na RJ-130.

<http://g1.globo.com/Noticias/Rio/0,,AA1413261-5606,00.html> (acesso em 26/10/07).

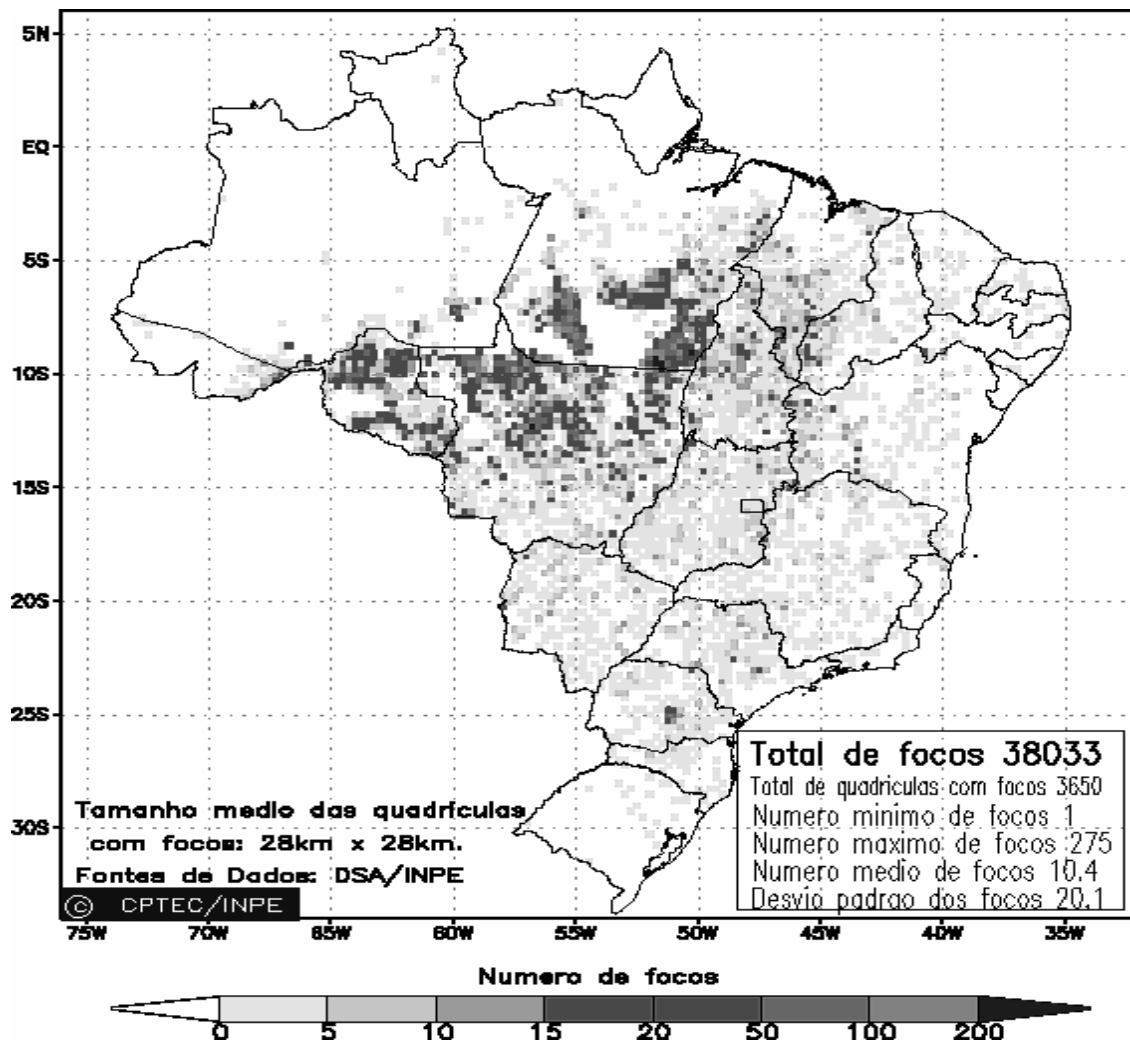
A partir dessa notícia, aponte outros fatores envolvidos em alagamentos e deslizamentos nas cidades brasileiras.

- (A) Desmatamento, ocupação regular das encostas e ordenamento territorial.
- (B) Ocupação desordenada, falta de planejamento e contenção de encostas.
- (C) Desmatamento, ocupação irregular das encostas e falta de planejamento.
- (D) Clima chuvoso, planejamento e ocupação irregular das encostas.
- (E) Reflorestamento, obras civis e ocupação irregular.

79. A paisagem brasileira está dividida em domínios morfoclimáticos. Considerando os elementos clima, relevo, solo, vegetação e hidrografia, identifique as características do cerrado.

- (A) Clima subtropical, planalto, solo terra roxa em rochas arenito-basálticas, floresta aciculifoliada, drenada pela bacia do Paraná.
- (B) Clima equatorial quente e úmido, solo pobre, floresta úmida densa diversificada, drenada pela bacia Amazônica.
- (C) Clima subtropical, pampa, terras baixas com coxilhas, solos férteis, vegetação herbácea, planalto meridional brasileiro.
- (D) Clima tropical semi-úmido, extensos planaltos com chapadões sedimentares, solos profundos, pobres e ácidos, vegetação arbustiva e herbácea, tropófila, matas galerias junto aos rios, sujeitas a fogo, ocorrência dos principais divisores de águas do país, predomínio no Planalto Central.
- (E) Clima semi-árido, planaltos e chapadas com depressões, solo raso e pobre em matéria orgânica, vegetação arbustiva com cactáceas ou xerófitas, sertão nordestino, bacia do São Francisco.

80. Considere a figura.



A figura demonstra a distribuição espacial de densidades de queimadas em unidades de grade no Brasil em agosto de 2004. São focos detectados através do satélite NOAA 12h às 21h TMG. Considerando a figura verifica-se que os desflorestamentos ocorrem, preponderantemente, em

- (A) florestas estacionais semidecíduais e florestas tropicais latifoliadas.
- (B) florestas tropicais e Pantanal.
- (C) cerrado e caatinga.
- (D) floresta Amazônica e Mata Atlântica.
- (E) cerrados e trechos periféricos da Floresta Amazônica.